

KLENOTY VOJENSKÉ ARCHITEKTURY NA JIŽNÍ MORAVĚ

BOHUSLAV VLČEK

VLČEK, B.: Military Architecture Gems at Southern Moravia. *Vojenská história*, 5, 2, 2001, pp 100 – 103, Bratislava.

The author briefly described the construction of light and heavy fortifications before the World War II in the territory of the Southern Moravia. The Army of the Czech Republic included some of them into combat readiness facilities where from they were excluded only in autumn 1999. The author refers to the fact that the construction of fortification in the Southern Moravia started in 1936. The author follows up the organisation of fortification construction. The construction of fortifications in the next years started mainly due to the connection of Austria to Germany on 12 March 1938.

Military History. Military Fortifications. Southern Moravia.

Po roce 1990 bylo vydáno velké množství literatury, která se zabývá výstavbou lehkého a těžkého opevnění před II. světovou válkou na území bývalého Československa. Ať už je to vydavatelství a nakladatelství fortifikační literatury FORTprint či Společnost přátel československého opevnění. O objektech na Jižní Moravě se však převážně mlčelo. Důvod byl jednoznačný – některé z nich byly totiž zařazeny v rámci Armády České republiky do bojové pohotovosti. Z ní byly vyjmuty teprve na podzim roku 1999 a předány do péče Územním vojenským správám.

S výstavbou stálých opevnění bylo na Jižní Moravě započato v roce 1936. Jestliže hovořím o jihomoravské linii opevnění, mám na mysli území začínající na styku historické moravsko-české hranice západně od Slavonic, starobylého moravského města nacházejícího se pod Jihlavskými vrchy a končící na soutoku řeky Moravy a Dyje. Výstavbu nejdříve organizovalo Zemské vojenské velitelství v Brně, které řídilo budování lehkých objektů vz.36. Jedno až třístřílnové objekty byly dle taktického záměru stavěny buď izolovaně nebo v tzv. shlucích, zpravidla na svazích přivrácených směrem k nepříteli. Měly odolávat dělostřeleckým granátům až do ráže 75 mm. Jejich výzbroj tvořily lehké a těžké kulomety. Na jihu Moravy bylo těchto objektů postaveno 180. Tento typ však, vzhledem k lehkému opevnění vz.36 stavěných v Čechách, vykazuje určité odlišnosti, zejména co do velikosti střílen a řešením vstupu stropní šachtou, jež se hlavně v oblasti Mikulova a Vranova vyskytuje poměrně často. Velmi důmyslně bylo řešeno i umístění v terénu a proto mohla být většina z nich integrována do linií lehkého opevnění vz.37. Tyto novější objekty byly již v době svého vzniku považovány za nejdokonalejší fortifikační stavby své kategorie na světě. V terénu byly zpravidla rozmístovány ve dvou vzájemně se podporujících sledech, přičemž v důležitých prostorech, např. v úseku Znojmo – Břeclav mohl být počet sledů rozšířen na tři, místy až na čtyři. Stavbu jednotlivých úseků prováděly pod přísným dozorem vojenských orgánů pověřené civilní firmy. Řízení výstavby lehkého opevnění vz. 37 na Jižní Moravě náleželo brněnskému III. sboru. Jeho velitel, divizní generál Antonín Hasal, spolu se svými nejbližšími spolupracovníky osobně věnoval tomuto úkolu značnou pozornost. To se odráželo nejen v různých dílčích vylepšeních, ale především v iniciativních pokusech o prosazení efektivních, mnohdy ovšem zcela atypických řešení, jež musela být před realizací bedlivě posouzena a schválena Ředitelstvím opevňovacích prací (ŘOP). Celkem jich bylo vybetonováno 879 v 15-ti dokončených nebo alespoň započatých úsecích. Ani tento počet však zdaleka neměl být definitivní, neboť se plánovalo, že v konečné podobě bude zdejší fortifikační systém tvořen 12-ti úseky lehkého opevnění v prvním, nebo-li hlavním obranném postavení (všechny byly dokončeny), 11-ti úseky v druhém, čili záchytném postavení (jeden byl dokončen – směr Bohutice, Pohořelice, Přibice, dva rozestavěny), dále několika příčkami strate-

gického významu – první, jenž měla vést od Slavonic přes Českomoravskou vysočinu k dělostřelecké tvrzi Bouda u Těchonína v Orlických horách a druhá, která měla navázat na opevnění na dolním toku řeky Moravy, potom sledovat trasu zamýšleného Baťova kanálu na Střední Moravě a nakonec se přimknout k linii těžkého opevnění na Opavsku.

Po připojení Rakouska k Německu 12. 3. 1938 bylo nutné okamžité opevnění jižní hranice a to i za cenu omezení prací na jiných úsecích. Během krátké doby se připravila výstavba objektů těžkého opevnění v citlivém prostoru Vranovská přehrada – Břeclav. Pro tyto objekty byly použity projekty již postavených třiatřiceti pěchotních srubů z Opavska a osmi z Náchodska. Vždy šlo o objekty s kanónem a kulometným dvojčetem po obou stranách, pancéřovými zvony na stropnici. Linii pěchotních srubů měly doplňovat další speciální těžké objekty, rozmístěné v týlu. Jednalo se o devět izolovaných dělostřeleckých srubů, z nichž každý měl mít ve výzbroji tři houfnice ráže 100 mm s dostřelem až 12 kilometrů a o pět samostatných objektů, vybavených otočnou minometnou kopulí s dvojicí 120 mm minometů, jejichž dostřel byl až 7 kilometrů. Izolované dělostřelecké sruby a objekty vybavené otočnou minometnou kopulí nahrazovaly dělostřelecké tvrze, pro jejichž výstavbu kromě finančních a časových důvodů nebyl ani vhodný terén.

Výstavbu celkem 45 pěchotních srubů zabezpečovalo na Jižní Moravě Ženíjná skupinové velitelství XI. zřízené v Hrušovanech nad Jevišovkou v polovině dubna 1938. Přes různá urychlující opatření se ale do Mnichovské konference podařilo vybetonovat pouze šest oboustraných pěchotních srubů a dalších 18 jich bylo rozestavěno. Tři z těchto objektů se nacházejí u Šatova, dva u Dyjákovic a jeden u Mikulova. Právě o šatovských pěchotních srubech, jako klenotech vojenské architektury na Jižní Moravě bych se chtěl zmínit. Jsou to oboustranné, dvoukřídlé, dvouzvonové, dvoupatrové izolované objekty vybudované ve II. stupni odolnosti. Síla stropu objektu 200 cm, čelní stěna 225 cm, ostatní stěny horního patra 100 cm. Měly odolávat palbě dělostřeleckých zbraní do ráže 280 mm. V současné době jediný elektrifikovaný srub je MJ-S 3 s historickým krycím názvem „Zahrádka“ a byl postaven podle projektové dokumentace srubu OP-S 41 z opavského úseku. Zadán ke stavbě byl 18. května 1938 společně se sruby 1 – 14 pražské stavební firmě Konstruktiva a.s. Betonáž objektu při níž bylo uloženo 1 450 m³ betonu proběhla 22. – 30. 8. 1938. Výzbroj srubu měla v roce 1938 tvořit dvojice 47 mm protitankových kanónů spřažených s těžkými kulometry ráže 7,92 mm, dvě kulometná dvojčata ráže 7,92 mm a celkem šest lehkých kulometů ráže 7,92 mm, z nichž dva měly být umístěny v pancéřových zvonech. Tak jako ostatní pěchotní sruby na Jižní Moravě byl po válce doplněn zvony a vyzbrojen 85 mm kanóny PvK 44, upravenými z kanónu TK vz.44 S z výzbroje tanku T – 34. Pro instalaci PvK musely být upraveny hlavní střílny objektu, který doznal i dalších změn. Osádku v tomto období tvořilo 30 mužů. Objekt se nachází 200 m jižním směrem od šatovské hospody „U Fandy“. V současné době jsou všechny sruby částečně vyklizeny, kanóny demontovány a odvezeny, tak jako lafetace pěchotní výzbroje a některé další součásti výbavy.

Vzhledem k unikátnosti staveb a jejich neporušenosti, požádaly o všechny objekty Technické muzeum v Brně a Klub historického vojenství Brno za účelem jejich rekonstrukce, konzervace a zpřístupnění veřejnosti. Členové klubu patří mezi nejfundovanější nadšence pevnostních staveb v republice, což dokázali bezplatným odpracováním více jak 300 000 hodin na dělostřelecké tvrzi Bouda. Vydáváním fortifikační literatury a znalostmi patří mezi špičku autorů, kteří se touto literaturou zabývají. Svoje nadšení prokázali už i tím, že dne 31. 3. 2000 na náklady klubu nechali provést geometrické zaměření objektů... Jejich záměrem je vystavovat dobové dokumenty, fotografie a plány, uniformy, výstroj vojáků, zbraně od pistolí a ručních granátů až po původní, nedávno demontovaná protitanková děla. Chybět by neměla munice, vyznamenání a další vojenské předměty. Návštěvníci by měli být konfrontováni prostřednictvím monolitů mohutných pevnostních staveb s pracovním vypětím jejich zrodu, s odhodláním jejich obránců z roku 1938 a s jejich pozdějším zklamáním, zoufalstvím a beznadějí.

Pro veřejnost je asi nejzajímavější to, že dne 1. 6. 2000 zpřístupnila Územní vojenská správa Znojmo „Zahrádku“ všem zájemcům pevnostních staveb. Do dnešní doby si ji prohlédlo přes 5 000 lidí a jedinou vadou na kráse jsou holé zdi, neboť objekt je vyklizen. Náčelník ÚVS Znojmo pplk. Ing. Pavel Zona patří taktéž mezi nadšence fortifikačních staveb a byl by rád, kdyby se co nejrychleji provedlo převedení objektů na civilní složku. Vznikají totiž různé fámy a kolem srubů je takřka nesnesitelné dusno. V jednom z objektů došlo ke vloupání a ztratily se zvonové podlážky, uzávěr zvonového periskopu a pancéřové uzávěry střílen velké historické hodnoty – unikátní součásti mimořádné vojenské památky!

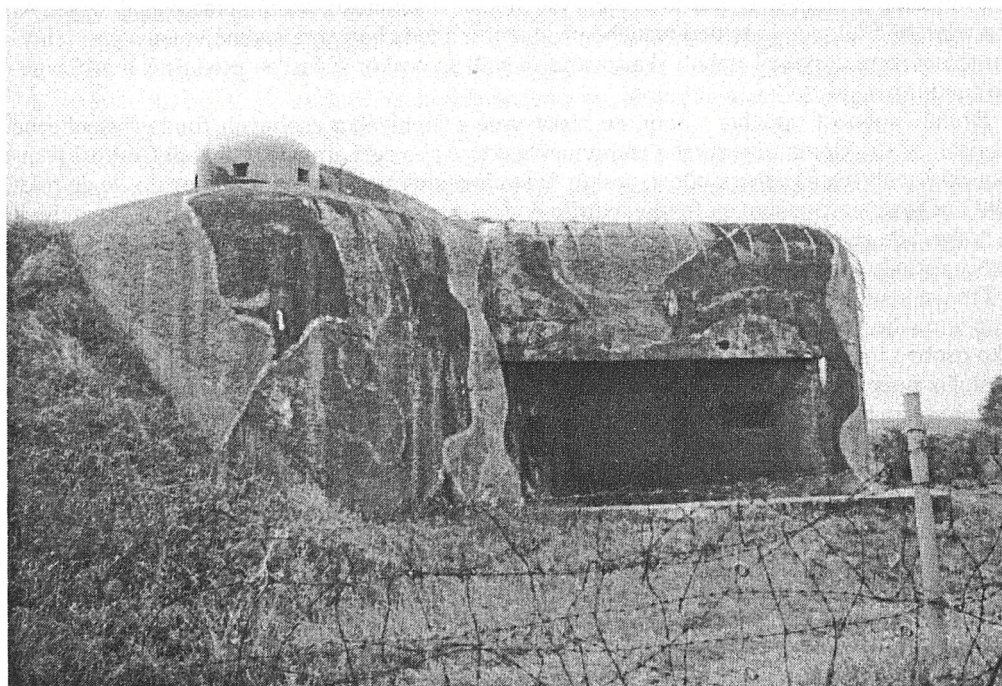
Mezi další stavby, které lze na Jižní Moravě spatřit ve své původní kráse, patří objekt lehkého opevnění vz.37 ve Znojmě v ulici „Na hrázi“. Jde o typ A-160 N s historickým názvem „U splavu“. Zrekonstruoval jej do nejmenších detailů v letech 1990 až 91 znojemský strojívedce, člen Klubu historického vojenství v Brně a jeden z největších znalců pevnostního systému na Jižní Moravě Jiří Špinar. Jedná se o druhý zrenovovaný „řopík“ v Československu a je složen z 22 jiných podobných objektů. Má původní mřížové dveře, ventilátor, kamínka na topení, střelecké stolky, dva periskopy a záložní vložku. Je vybaven strakonickou a brněnskou lafetací, nechybí samozřejmě ani panoramatické mapy. Zdarma si jej můžete prohlédnout po telefonické domluvě s Jiřím Špinarem na čísle 0603/921778.

Dalším klenotem vojenské architektury je úsek lehkého opevnění nacházející se u Vranova nad Dyjí, známý jako Junácké údolí. Z hlediska různorodosti objektů patří k nejzajímavějším na Jižní Moravě. Ve své době „řopíky“ chránily přístup k přehradní hrázi Vranovské přehrady (postavené v letech 1930 – 1933) a měly strategickou důležitost – výška hladiny řeky Dyje ovlivňovala možnosti útočníka k jejímu překonání z prostoru Dolního Rakouska. Z tohoto důvodu měla být obrana hráze posílena ještě výstavbou těžkého opevnění, která však v důsledku Mnichovské konference nebyla ani započata.

Jestliže někdy pojedete do malovaného sklípku v Šatově na víno, nezapomeňte si prohlédnout i jeden ze současných klenotů vojenské architektury na Jižní Moravě. Stojí to za to!



1. Pěchotní srub MJ-S 3 "Zahrádka" v Šatově u Znojma - pohled na týlovou část.



2. Pěchotní srub MJ-S 3 "Zahrádka" v Šatově u Znojma - pohled na levou část kolmo na hlavní střelnu.